



## PROGRAMME

### Réaménagement 3<sup>ème</sup> étage - Bâtiment D Lycée André Paillot

Maître d'Ouvrage :

Lycée André Paillot

4 chemin des Grabelières

69230 SAINT-GENIS LAVAL



Assistant Maîtrise d'Ouvrage :

ORESTE

50 rue Oreste Zénézini

69680 CHASSIEU



Version :	V1 – 23/12/2025
Rédigée par :	ORESTE

## Table des matières

1	Données de cadrage .....	4
1.1	Présentation du Maître d'Ouvrage .....	4
1.2	Présentation générale du site .....	5
1.3	Présentation générale du bâtiment D et de son 3 <sup>ème</sup> étage .....	7
1.4	Présentation générale du projet .....	10
2	Description des besoins et impératifs fonctionnels .....	11
2.1	Organisation générale.....	11
2.2	Tableau des besoins en surfaces utiles.....	12
2.3	Plan schématique d'organisation des surfaces .....	13
2.4	Organisation des surfaces dans les locaux validée par le Maître d'Ouvrage .....	14
2.5	Description des locaux .....	16
2.5.1	Pôle administratif.....	16
2.5.2	Pôle pédagogique .....	17
2.5.3	Pôle conférence .....	17
3	Programme technique.....	19
3.1	Programme technique général.....	19
3.1.1	Gros-œuvre & démolition : .....	19
3.1.2	Second-œuvre :.....	19
3.1.3	Electricité :.....	19
3.1.4	Plomberie :.....	19
3.1.5	Chauffage-ventilation-climatisation.....	20
3.2	Référentiel Région .....	20
3.3	Evolution de l'ERP.....	20
3.4	Traitement de l'amiante.....	21
3.5	Prise en compte des travaux d'accessibilité prévus par la Région AURA.....	23
3.6	Rénovation du système de chauffage.....	23
4	Budget travaux.....	24
5	Fiches espaces.....	25
5.1	Pôle administratif .....	25
5.1.1	Bureaux/espace formateurs.....	25
5.1.2	Archives.....	25
5.2	Pôle pédagogique.....	26
5.2.1	Salle de classe.....	26
5.2.2	Sanitaires :.....	26



5.2.3	Distribution des locaux/espace foyer + casiers .....	28
5.2.4	Salle de conférence (Espace polyvalent dans le référentiel) :.....	28

## Préambule

Ce document présente le programme relatif au projet de réaménagement et de rénovation du 3<sup>ème</sup> étage du bâtiment D du Lycée André Paillot.

Il exprime les exigences, besoins fonctionnels et organisationnels de la future réalisation que l'équipe de conception devra prendre en compte. Il présente notamment le contexte, les enjeux de l'opération ainsi que les besoins quantitatifs, qualitatifs et organisationnels.

Il expose les objectifs et contraintes auxquels l'ouvrage doit répondre sur le plan fonctionnel et spatial.

Le 3<sup>ème</sup> étage présente une surface d'environ 930 m<sup>2</sup> et accueille un ancien internat, inoccupé depuis une dizaine d'année. Le projet consiste en un réaménagement et une rénovation de ces espaces pour une remise en exploitation pour la rentrée 2027.

## 1 Données de cadrage

### 1.1 Présentation du Maître d'Ouvrage

**L'EPLEFPA** (Établissement Public Local d'Enseignement et de Formation Professionnelle Agricole) est situé sur la commune de Saint-Genis-Laval à proximité de Lyon, dans une zone de vergers qui lui confère un cadre de vie très agréable. Il compte chaque année environ 400 élèves et apprenants, 40 formateurs et professeurs ainsi que 40 personnels administratifs.

L'Établissement comprend un vaste ensemble de bâtiments au cœur d'une propriété verdoyante et arborée de 7 hectares :

- Bâtiments d'externat.
- 7 Laboratoires spécialisés : 1 laboratoire de Physique-Chimie, 2 laboratoires de Biochimie, 3 laboratoires de Microbiologie/Biologie, 1 laboratoire de Biotechnologies.
- Service restauration (Self-service).
- Amphithéâtre de 300 places.
- Foyer socio-culturel.
- Centre de Documentation et d'Information.
- Gymnase de petite taille.
- Plateau sportif.
- 1 Atelier Technologique Agroalimentaire.

## ➤ 1 Point de Vente Collectif

Le lycée dispose d'un internat garçons et filles. Internat inauguré à la rentrée 2015, il s'agit d'un bâtiment basse consommation à énergie passive.

Le Lycée d'Enseignement Général et Technologique Agroalimentaire dispense des formations initiales scolaires et par apprentissage de la seconde aux baccalauréats technologiques et professionnels, jusqu'à la licence professionnelle.

L'OFA (organisme de formation par apprentissage), se charge des activités de formation professionnelle continue et apprentissage (FPCA). Elle comprend ainsi :

- Des activités de formation continue courte ou longue
- Une unité de formation par apprentissage UFA en collaboration avec l'OFA IFRIA
- Une activité de formation par apprentissage en nom propre

Afin de proposer une offre de formation toujours plus qualitative et de se conformer aux exigences du gouvernement, l'établissement s'est engagé depuis 2020 dans une démarche qualité pour obtenir les certifications QUALIOPI. Cette certification garantit la qualité des activités d'accueil, d'information, d'ingénierie de formation, de mise en œuvre et de suivi des activités concourant au développement des compétences et à l'insertion dans l'établissement.

L'Atelier Technologique Agroalimentaire est un centre constitutif depuis le 28 février 2018 et il a à la fois une vocation pédagogique et professionnelle. Il comprend 3 personnels, 1 directeur (poste d'état) et 2 salariés (sur budget).

Le point de Vente Collectif « les Fermes de Paillot » est une structure indépendante financièrement ; il est géré par un GIE composé de plusieurs producteurs locaux et de l'EPLEFPA de Saint-Genis Laval.

---

## 1.2 Présentation générale du site

---

Propriété de la Région Auvergne Rhône-Alpes, le site est composé de plusieurs bâtiments installés sur une parcelle de plus de 7,4 ha.

Les bâtiments A, B, C, D et E forment le bâtiment principal du site. Le site accueille également un internat, des laboratoires, un atelier technologique, un magasin de vente et plusieurs logements de fonction.

Bâtiment	Usage	Nb de niveaux
A	Inoccupé	3
B	Administration	1
C	Restaurant	1

D	Enseignement	4
E	Foyer-Gymnase- Amphithéâtre	2



Plan du site – Ce programme concerne la rénovation du 3<sup>ème</sup> étage du bâtiment D.

#### Classement ERP :

Type :	Catégorie	Effectifs déclarés
RH-N	3	340

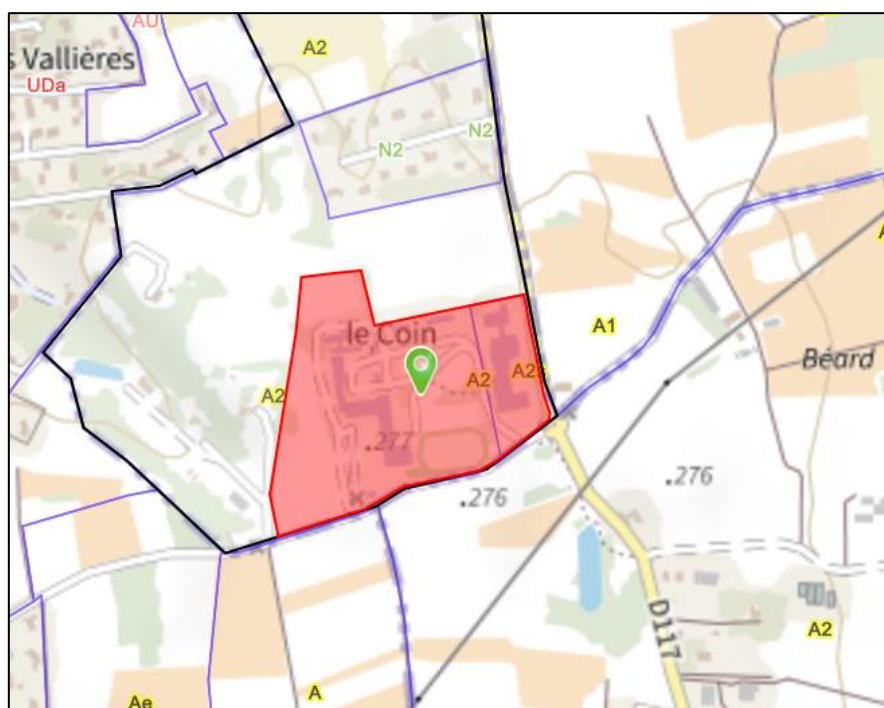
La dernière commission de sécurité s'est tenue le 20/10/2023 et a émis un avis favorable à la poursuite de l'exploitation.

NB : Le projet venant modifier un ERP existant, celui-ci sera soumis au dépôt d'une Demande d'Autorisation de Construire, d'Aménager ou de Modifier un Etablissement Recevant du Public (DACAM), à l'obtention de l'autorisation de travaux et à l'obtention d'un avis favorable de la commission de sécurité une fois les travaux réalisés.

#### PLU :

Le site se situe sur la parcelle 00 BS 0008 d'une superficie totale de 74 469 m<sup>2</sup> en zone classée « A2 – Espaces destinés à l'exploitation agricole ».

NB : Le projet ne comprenant aucune construction de surface ni aucune modification de façade, celui-ci ne sera pas soumis au dépôt d'une déclaration préalable ou d'un permis de construire.



[Lien vers géoportail de l'urbanisme](#)

### 1.3 Présentation générale du bâtiment D et de son 3<sup>ème</sup> étage

Le bâtiment D, de construction antérieure à 1975, s'élève sur 4 niveaux et est le bâtiment principal d'enseignement du site.



Bâtiment D	
Niveau	Utilisation actuelle
1 – RDC	Vestiaires, ateliers, salles de cours, stockage
2 – 1 <sup>er</sup> étage	Salles de cours et autres (vie scolaire)
3 – 2 <sup>ème</sup> étage	Salles de cours - CDI
4 – 3 <sup>ème</sup> étage (objet du programme)	Ancien internat inutilisé

Sécurité incendie - existants : Le bâtiment D est raccordé au SSI de l'établissement. Le 3<sup>ème</sup> étage, ancien internat, dispose d'équipements spécifiques de désenfumage de par son ancienne qualité de locaux à sommeil.

Mode de chauffage : Le bâtiment D est chauffé par une chaufferie gaz alimentant également les bâtiments A, B, C et E. Les équipements de production sont récents (moins de 6 ans), la distribution est d'origine.

La chaufferie a été dimensionnée en considérant les espaces occupés au moment de la rénovation (donc sans considérer de besoin pour le 3<sup>ème</sup> étage qui était inoccupé à l'époque) et présente une puissance de 952 kW pour le chauffage et 190 kW pour l'ECS. L'étude de maîtrise d'œuvre devra notamment permettre d'identifier les besoins attachés à la remise en exploitation du 3<sup>ème</sup> étage.

La précédente installation offrait une puissance de 1,4 MW pour le chauffage et l'eau chaude sanitaire.

Accessibilité : L'établissement fait l'objet d'un programme de travaux pour mise en accessibilité avec notamment l'installation d'un ascenseur desservant les différents niveaux du bâtiment D. Ces travaux, portés par la Région devraient débuter à l'été 2026.

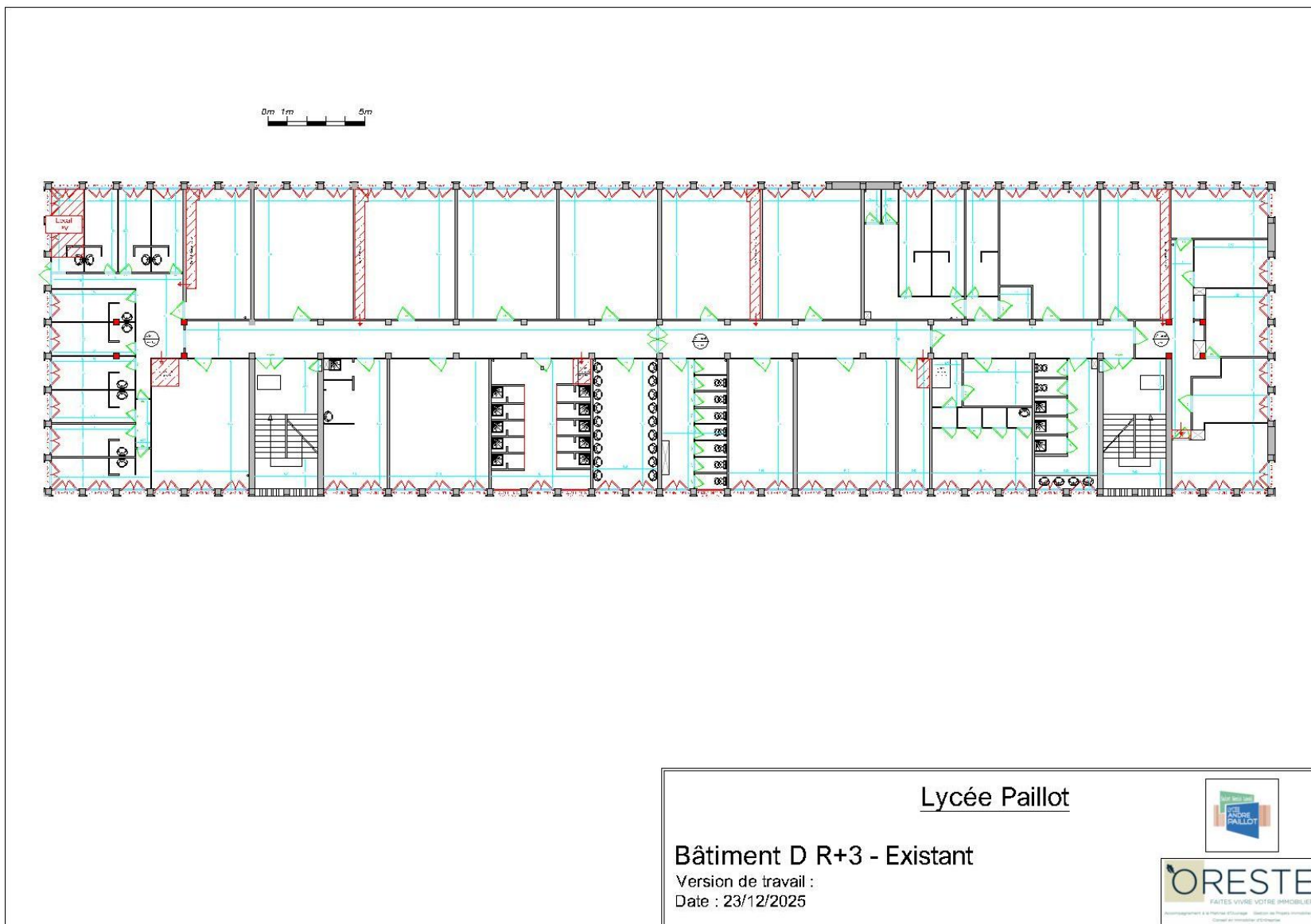
Diagnostics plomb et amiante :

Un diagnostic amiante avant travaux (DAAT) ainsi qu'un diagnostic plomb ont été réalisés sur le 3<sup>ème</sup> étage. Ce rapport est fourni en annexe.

*Plomb* : Il a été détecté des revêtements contenant plomb avec des seuils de 0.00 mg/cm<sup>2</sup> à 2.89 mg/cm<sup>2</sup>.

*Amiante* : Il a été repéré des matériaux et produits contenant de l'amiante sur des conduites verticales (anciennes descentes d'eau pluviale ou ventilations de chute).





Plan de l'existant du 3<sup>ème</sup> étage du bâtiment D

## 1.4 Présentation générale du projet

### Objectifs :

Les travaux consisteront en un réaménagement et une rénovation de l'intégralité du 3<sup>ème</sup> étage du bâtiment D sur environ 920 m<sup>2</sup> pour reconvertir l'ancien internat inutilisé en locaux de diverses fonctions décrites dans ce programme.

Les travaux devront, dans la mesure du possible et avec un objectif d'économie sur le coût du projet, préserver au maximum la structure et l'organisation existante du bâti (circulation centrale, cloisonnements intérieurs, position des blocs sanitaires).

Le projet doit également tenir compte des travaux d'accessibilité qui seront réalisés par la Région et notamment de l'emplacement de l'ascenseur à créer devant desservir le niveau.

### Calendrier :

Le plateau devra pouvoir être exploité pour la rentrée scolaire 2027.

Le calendrier prévisionnel est le suivant :

- Sélection d'une équipe de maîtrise d'œuvre : fin février 2026,
- Etude de maîtrise d'œuvre : de Mars à Juin 2026,
- Consultation et sélection des entreprises : de Juin à Septembre 2026,
- Réalisation des travaux : de Octobre 2026 à Mars 2027 (5 mois estimés),
- Réception des travaux : Avril 2027
- Prise de possession des locaux Mai 2027 pour une ouverture à la rentrée 2027.

NB : La réalisation des travaux de Octobre 2026 à Mars 2027 se fera en site occupé. Le 3<sup>ème</sup> étage objet des travaux sera entièrement libre mais le lycée devra pouvoir continuer son activité sur les autres niveaux avec des nuisances limitées au maximum.



## 2 Description des besoins et impératifs fonctionnels

### 2.1 Organisation générale

Le plateau du 3<sup>ème</sup> étage d'une superficie d'environ 920 m<sup>2</sup> devra accueillir 3 pôles :

1) Un **pôle administratif** comprenant notamment :

- o 6 bureaux individuels offrant 6 postes de travail,
- o 2 bureaux partagés de 3 et 6 personnes,
- o 1 salle formateurs destinés à accueillir les formateurs sur des postes de travail mobiles et comprenant un espace de pause permettant également d'accueillir les adultes en formation,
- o 1 bureau individuel de vie scolaire,
- o 1 salle de réunion,
- o 1 local archives/reprographie,
- o Des WC mixtes avec douches.

2) Un **pôle pédagogique** comprenant notamment :

- o 5 salles de classe pouvant accueillir 16 à 19 élèves,
- o 2 salles de classe pouvant accueillir 32 élèves,
- o Un espace foyer ouvert sur les circulations du pôle permettant d'accueillir les casiers des élèves et du mobilier (sièges, etc.),
- o Des WC (9 au minimum).

3) Un **pôle conférence** comprenant :

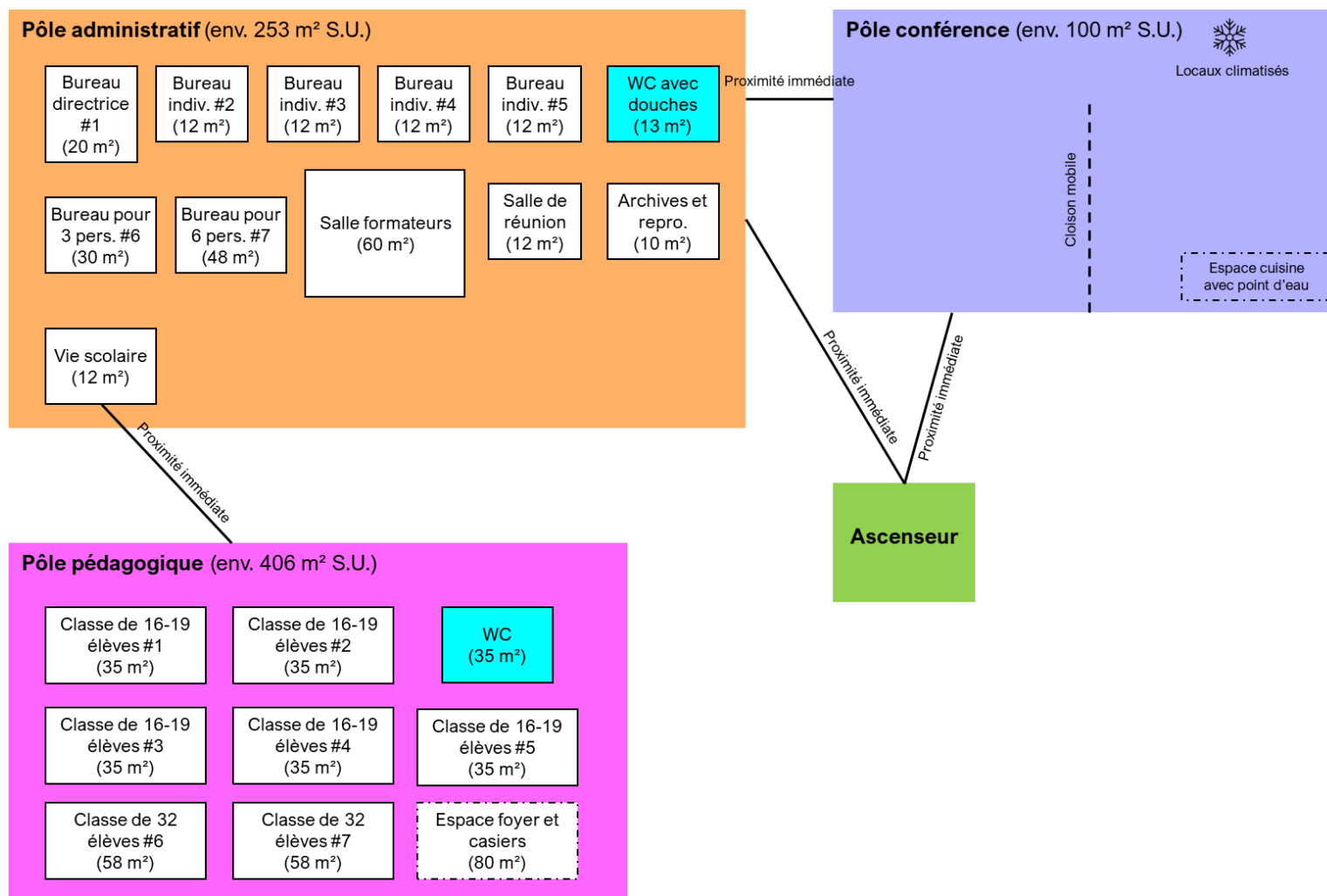
- o Une salle de conférence d'au moins 100 m<sup>2</sup> divisible en 2 salles par un mur mobile. Cet espace devra également comprendre un espace kitchenette avec du mobilier de rangement et un point d'eau.

## 2.2 Tableau des besoins en surfaces utiles

Besoins exprimés lors d'un premier rendez-vous le 04/09/2025 et mis à jour suite à un premier travail sur les scénarios le 14/10/2025

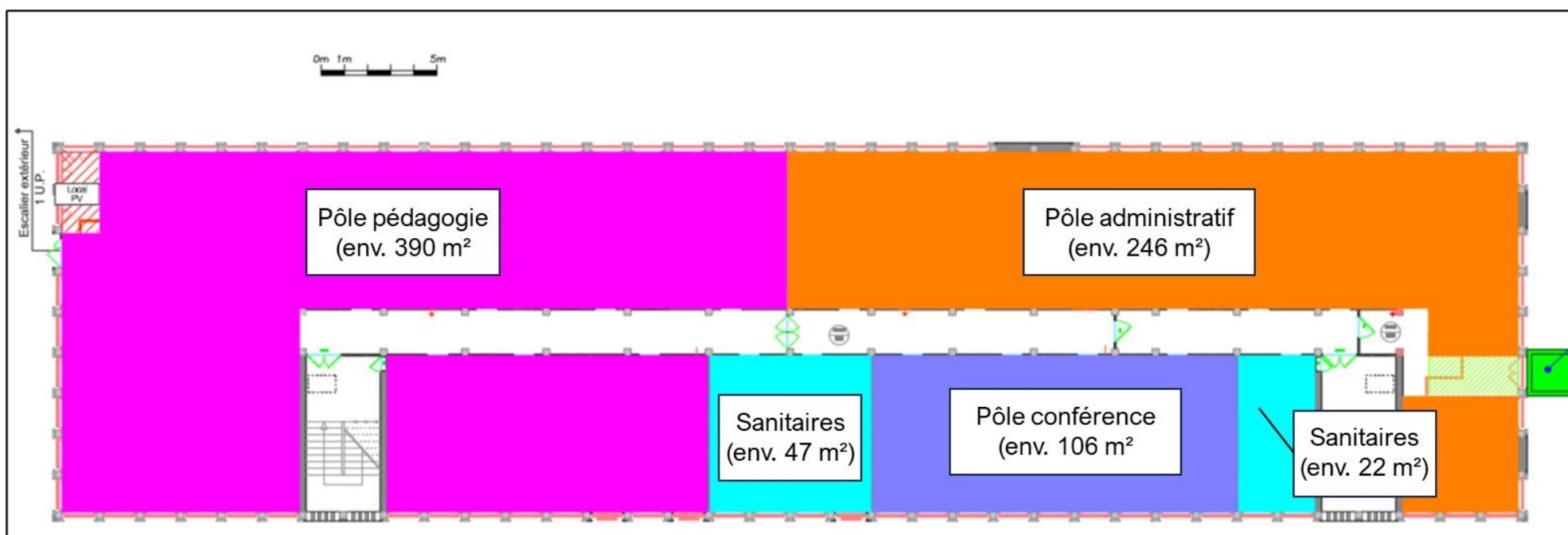
Synthèse des besoins	Destination	Détail	Qté	Surface par unité (S.U.)	TOTAL
<b>Pôle administratif</b>					<b>253 m²</b>
Bureaux directrice (#1)	Directrice	1 grand bureau pouvant accueillir une table de réunion, bureau et mobilier.	1	20 m²	20 m²
Bureaux individuels (#2-3-4-5)	Secrétaire administrative Chargée pédago./qualité Chargée de mission IFRIA Réserve	4 bureaux individuels	4	12 m²	48 m²
Bureaux pour 3 personnes (#6)	Chargés de missions/communication	1 bureau pour trois personnes avec espace réunion si possible	1	30 m²	30 m²
Bureaux pour 6 personnes (#7)	Coordonateurs	Un bureau pour 6 postes mobiles	1	48 m²	48 m²
Salle formateurs (avec espace de pause)	Environ 10 formateurs	Environ 10 formateurs (3 postes fixes et 3 bases mobiles) avec espace de pause pour adultes en formation.	1	60 m²	60 m²
Vie scolaire		1 bureau individuel	1	12 m²	12 m²
Salle de réunion	Commune		1	12 m²	12 m²
Archives & reprographie			1	10 m²	10 m²
WC avec douches	Communs	1 WC PMR	1	13 m²	13 m²
<b>Pôle pédagogique</b>					<b>406 m²</b>
Classe 16-19 élèves (#1-2-3-4-5)	Formation continue BTS 1a et 2a Capa 1a/1b & 2a/2b Capa 3 BP 1 & 2		5	35 m²	175 m²
Classe 32 élèves (#6-7)	BTS 1 BTS 2		2	58 m²	116 m²
Espace foyer et casiers	Commun		1	80 m²	80 m²
WC	Commun	3 WC pour 50 élèves	1	35 m²	35 m²
<b>Pôle conférence</b>					<b>100 m²</b>
Salle de conférence		Cloison mobile pour couper la salle en 2 avec espace cuisine	1	100 m²	100 m²
<b>TOTAL GENERAL</b>					<b>759 m²</b>

## 2.3 Plan schématique d'organisation des surfaces

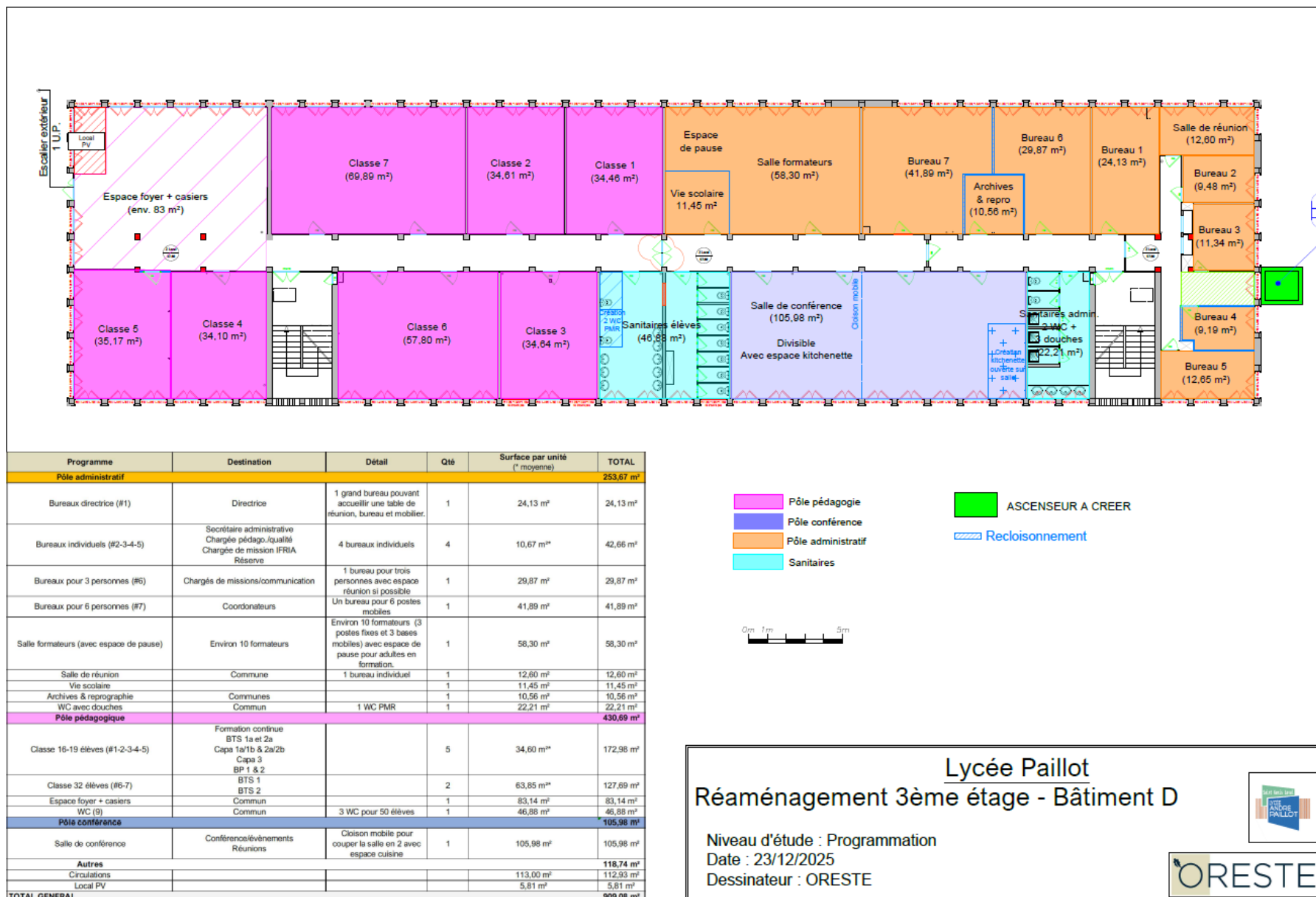


## 2.4 Organisation des surfaces dans les locaux validée par le Maître d'Ouvrage

Plan général :



Proposition de plan de détail (joint en annexe) :



## 2.5 Description des locaux

### 2.5.1 Pôle administratif

Synthèse des besoins	Destination	Détail	Qté	Surface par unité (S.U.)	TOTAL
<b>Pôle administratif</b>					<b>253 m²</b>
Bureaux directrice (#1)	Directrice	1 grand bureau pouvant accueillir une table de réunion, bureau et mobilier.	1	20 m²	20 m²
Bureaux individuels (#2-3-4-5)	Secrétaire administrative Chargée pédago./qualité Chargée de mission IFRIA Réserve	4 bureaux individuels	4	12 m²	48 m²
Bureaux pour 3 personnes (#6)	Chargés de missions/communication	1 bureau pour trois personnes avec espace réunion si possible	1	30 m²	30 m²
Bureaux pour 6 personnes (#7)	Coordonateurs	Un bureau pour 6 postes mobiles	1	48 m²	48 m²
Salle formateurs (avec espace de pause)	Environ 10 formateurs	Environ 10 formateurs (3 postes fixes et 3 bases mobiles) avec espace de pause pour adultes en formation.	1	60 m²	60 m²
Vie scolaire		1 bureau individuel	1	12 m²	12 m²
Salle de réunion	Commune		1	12 m²	12 m²
Archives & reprographie	Commune		1	10 m²	10 m²
WC avec douches	Communs	1 WC PMR	1	13 m²	13 m²

Le pôle administratif accueillera les bureaux des équipes pédagogiques encadrant les formations professionnelles dispensées au Lycée (formation continue, BTS, CAP, BP).

Il comprendra des bureaux de différentes typologies :

- 1 bureau directrice permettant d'accueillir 1 poste de travail, une table de réunion et des armoires,
- 4 bureaux individuels permettant d'accueillir chacun 1 poste de travail,
- 1 bureau collectif permettant d'accueillir 3 postes de travail et une table de réunion,
- 1 bureau collectif permettant d'accueillir l'équipe de coordination sur 6 bureaux (postes de travail mobiles),
- 1 salle dédiée aux formateurs (similaire à une salle des professeurs) permettant d'accueillir 3 postes fixes, 3 postes mobiles, une table de réunion, qui intégrera également un espace de pause pour les personnes en formation continue (formations destinées aux adultes),
- 1 salle de réunion pour 2 à 4 personnes,
- 1 espace de vie scolaire consistant en 1 bureau individuel, à proximité immédiate de l'espace pédagogique pour que les élèves puissent s'y rendre sans traverser l'espace administratif.



Il comprendra également des sanitaires réservés aux personnels, mixtes, intégrant des douches. Le bloc sanitaire existant répond aux besoins par sa localisation et sa composition (2 WC et 3 douches existants).

## 2.5.2 Pôle pédagogique

Pôle pédagogique					406 m <sup>2</sup>
Classe 16-19 élèves (#1-2-3-4-5)	Formation continue BTS 1a et 2a Capa 1a/1b & 2a/2b Capa 3 BP 1 & 2		5	35 m <sup>2</sup>	175 m <sup>2</sup>
Classe 32 élèves (#6-7)	BTS 1 BTS 2		2	58 m <sup>2</sup>	116 m <sup>2</sup>
Espace foyer et casiers	Commun		1	80 m <sup>2</sup>	80 m <sup>2</sup>
WC	Commun	3 WC pour 50 élèves	1	35 m <sup>2</sup>	35 m <sup>2</sup>

Le pôle pédagogique sera constitué de salles de classe, d'une espace de vie (foyer + casiers) et de sanitaires.

Les salles de classes seront dédiées aux formations professionnelles (du secondaire, du supérieur et de la formation continue) et seront de 2 types :

- 5 salles de classe pour des effectifs de 16 à 19 élèves,
- 2 salles de classe pour des effectifs de 32 élèves.

Les classes qui seront accueillies sur ce plateau seront les suivantes :

- Formation continue,
- BTS 1a et 2a,
- Capa 1a, 1b, 2a, 2b, 3,
- BP 1 et 2,
- BTS 1 et 2.

Ces formations se déroulant en partie en alternance, la plupart des élèves passent 50% de leur temps en classe sur 1 semaine. L'effectif devrait être de 100 apprentis en cumulé à un instant donné.

L'espace foyer + casiers pourra être ouvert sur les circulations si la réglementation incendie le permet et servir à accueillir les casiers des élèves (environ 80) et du mobilier (sièges, fauteuils, etc.).

Les WC destinés aux élèves pourront être mixtes. Ils devront intégrer l'aménagement de WC PMR. Le référentiel de la Région Auvergne Rhône-Alpes définit un rapport de 3 WC pour 50 élèves dans les sanitaires non genrés.

## 2.5.3 Pôle conférence

Pôle conférence					100 m <sup>2</sup>
Salle de conférence		Mur mobile pour couper la salle en 2 avec espace cuisine	1	100 m <sup>2</sup>	100 m <sup>2</sup>

Le pôle conférence aura plusieurs destinations :

- La salle pourra être louée à des extérieurs (syndicats, ministères, entreprises, etc.) pour l'organisation d'évènements divers,
- Elle permettra au Lycée d'accueillir des invités pour des évènements spécifiques,
- Elle pourra également servir en interne pour permettre aux équipes du Lycée de se réunir en grand nombre. Les 2 alternatives existantes sur l'établissement sont une salle de réunion permettant d'accueillir 40 personnes sur 70 m<sup>2</sup> ou l'amphithéâtre permettant d'accueillir un plus grand nombre d'intervenants mais dans une configuration peu propice aux réunions,
- Elle pourra enfin servir de salle de réunion de plus petite taille dans la mesure où elle devra pouvoir être divisée en 2 salles distinctes par un système de mur mobile.

La salle de conférence devra offrir une surface d'au moins 100 m<sup>2</sup> et comprendra un espace cuisine ouvert comprenant des meubles de rangement, un plan de travail avec lavabo, etc.

Dans la mesure où l'espace devra pouvoir être loué à des extérieurs il devra être climatisé.

Le pôle conférence ne disposera pas de sanitaires dédiés. Les sanitaires privilégiés pour les utilisateurs seront ceux du pôle administratif.

## 3 Programme technique

### 3.1 Programme technique général

#### 3.1.1 Gros-œuvre & démolition :

- Le projet ne comprend aucun travaux sur la structure poteau-poutre, les murs périphériques ou les menuiseries. Aucuns travaux d'isolation ne sont prévus.
- Il est prévu la dépose des systèmes de désenfumage qui par leur position et leur encombrement pourraient gêner dans le réaménagement du plateau. Ces dispositifs prévus pour l'ancienne occupation en locaux à sommeil ne sont plus obligatoires.
- La disposition intérieure des locaux devra être préservée au maximum par mesure d'économie. Cependant le projet amènera nécessairement à la démolition de certaines cloisons intermédiaires.

#### 3.1.2 Second-œuvre :

L'intérieur des locaux étant dans un état de vétusté avancé il est prévu une rénovation importante en second-œuvre et notamment :

- Remplacement de tous les sols souples,
- Remise en peinture de tous les locaux,
- Recloisonnement d'espaces,
- Installation/remplacement de faux-plafond sur tout le plateau,
- Rénovation des carrelages et faïences dans les sanitaires.

L'acoustique des locaux sera traitée pour répondre aux exigences de l'arrêté du 25 avril 2003 relatif à la limitation du bruit dans les établissements d'enseignement.

#### 3.1.3 Electricité :

- Les travaux d'électricité devront se limiter aux travaux rendus nécessaires en raison des recloisonnements,
- Un remplacement de tous les luminaires par des blocs LED est prévu et sera porté par la Région (travaux hors de ce marché). Le projet devra intégrer l'installation des réseaux nécessaires pour permettre la pose des blocs LED par la Région.

#### 3.1.4 Plomberie :

Les travaux de plomberie comprendront notamment :

- La rénovation des blocs sanitaires avec le remplacement de tous les équipements existants,
- La création de WC PMR,
- La création d'une kitchenette dans la salle de conférence.

### 3.1.5 Chauffage-ventilation-climatisation

- Il est prévu d'utiliser la chaufferie existante pour chauffer le niveau. Cependant l'ensemble des émetteurs (radiateurs à eau) doit être remplacé en raison de leur vétusté.
- Il n'est pas prévu de climatisation dans les locaux à l'exception de la salle de conférence qui devra pouvoir être chauffée et climatisée par PAC.
- La ventilation des locaux sera de type simple flux et sera assurée par le système existant (extraction dans les sanitaires et entrées d'air existantes sur les fenêtres),
- Des compléments d'extraction sont à envisager sur les salles de classe et la salle de conférence. L'ensemble devra se rapprocher au mieux des objectifs du référentiel de la Région Auvergne Rhône-Alpes et de la réglementation en vigueur.

## 3.2 Référentiel Région

La conception des ouvrages d'une façon générale devra respecter au mieux le référentiel de la Région Auvergne Rhône-Alpes qui sera transmis au candidat retenu. Les fiches espaces qui suivent s'appuient sur ce référentiel.

## 3.3 Evolution de l'ERP

Dans le cadre de la programmation une mission d'étude de l'évolution de l'ERP a été confiée à Alpes Contrôles. Ce rapport est joint au programme.

La liste des effectifs par niveau du bâtiment D a été mise à jour.

*Tableau de déclaration des effectifs pour le bâtiment D :*

Niveau 1 (RDC-Sous-sol)	20 personnes
Niveau 2 (R+1)	110 personnes
Niveau 3 (R+2)	110 personnes
Niveau 4 (R+3)	150 personnes
<b>TOTAL</b>	<b>390 personnes</b>

Le 3<sup>ème</sup> étage perdant sa qualité de local à sommeil, les équipements de désenfumage existants seront déposés pour faciliter l'aménagement du plateau.

Selon rapport d'Alpes Contrôles le « système de sécurité incendie [sera] à réadapter aux nouveaux usages mais l'installation [est] compatible ». Les nouveaux équipements éventuels devront être compatibles et s'intégrer à l'équipement existant.

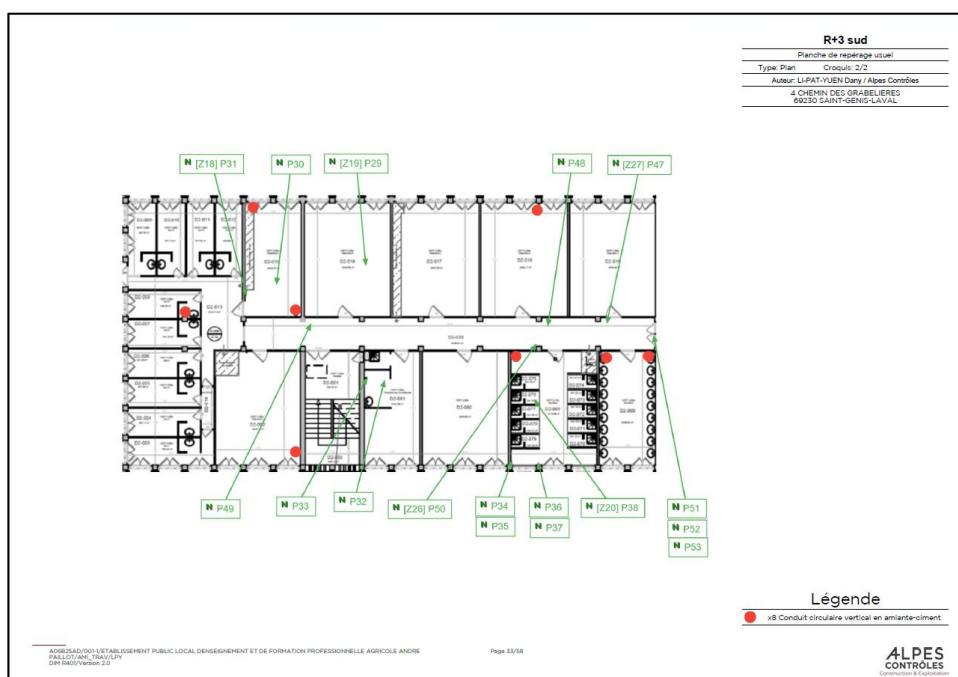


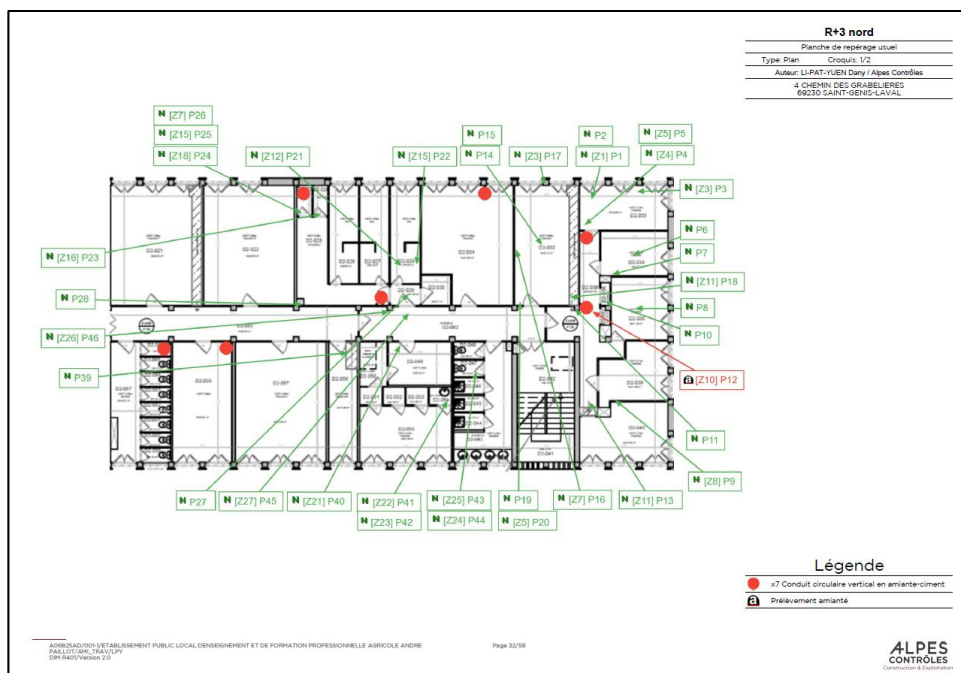
Equipement de désenfumage à déposer pour les besoins d'aménagement du plateau.

### 3.4 Traitement de l'amiante

Dans le cadre de la programmation une mission de DAAT et de diagnostic plomb a été confiée à Alpes Contrôles. Les rapports sont transmis en annexe du programme.

Le diagnostic amiante a repéré des matériaux et produits contenant de l'amiante sur 15 conduites verticales (anciennes descentes d'eau pluviale ou ventilations de chute).





*Extrait du diagnostic amiante avant travaux du 31/10/2025*

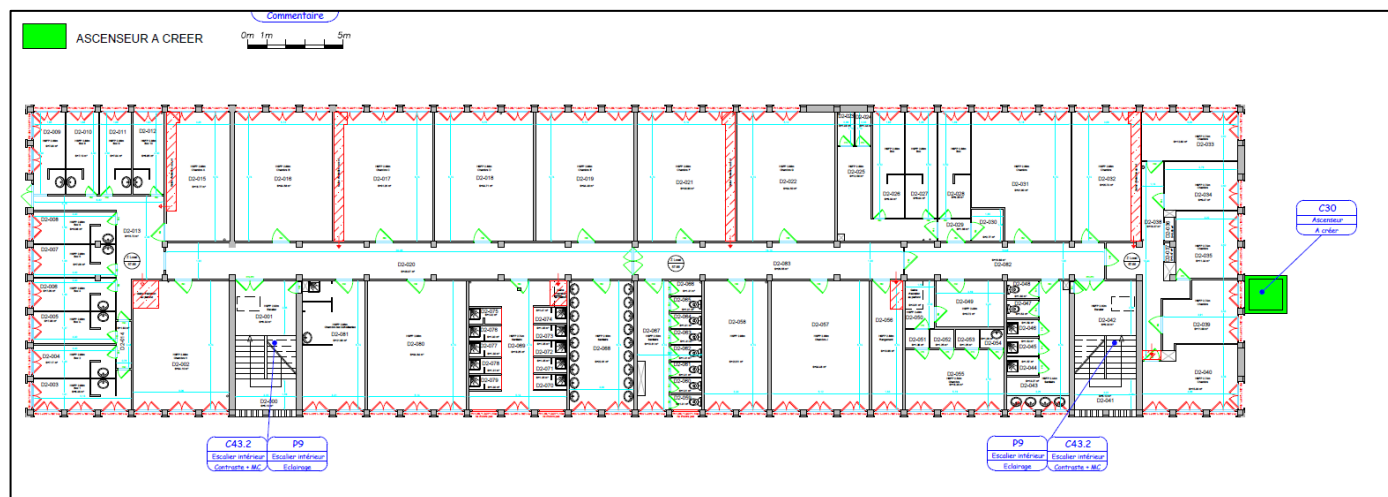


*Conduite verticale en amiante*

Dans le cadre des travaux la solution la plus économique devra être recherchée. Une solution d'encloisonnement devra être étudiée.

### 3.5 Prise en compte des prévus par la Région AURA

Accessibilité : Dans le cadre de la mise en accessibilité de l'établissement la Région Auvergne Rhône-Alpes réalisera en 2026 des travaux d'installation d'une cage d'ascenseur qui desservira le bâtiment D jusqu'au 3<sup>ème</sup> étage. La position validée à date par les équipes de la Région est la



suivante :

Aucun autre aménagement n'est prévu par la Région. La mise en accessibilité du plateau et notamment des sanitaires devra être réalisée dans le cadre du projet objet de ce programme.

Installation de luminaires LED : La Région portera également par son marché propre l'installation de LED sur tout le plateau. Les alimentations électriques nécessaires devront être mises en place dans le cadre du projet.

### 3.6 Rénovation du système de chauffage

Dans le cadre de sa mission la maîtrise d'œuvre devra étudier les besoins en chauffage attachés au niveau et valider avec la Région et l'exploitant la capacité de l'installation existante à couvrir ces besoins.

Le projet prévoit le remplacement des émetteurs à eau chaude en raison de leur vétusté.

## 4 *Budget travaux*

Le budget travaux estimé et validé par la maîtrise d'ouvrage au niveau programmation est de 390 000 € HT, tous lots confondus (valeur novembre 2025).



## 5 Fiches espaces

Ces fiches espaces ont été définies sur la base du référentiel de la Région Auvergne Rhône-Alpes. Les locaux non identifiés dans le référentiel devront faire l'objet d'un traitement similaire et cohérent à l'échelle du plateau en préservant l'économie du projet.

### 5.1 Pôle administratif

#### 5.1.1 Bureaux/espace formateurs

Sols	Sol souple U4 P3 E2 C1
Plafond	Faux plafond de type dalles sur ossatures apparentes
Cloisons, finition parois	Plaque de haute dureté avec peinture lessivable
Menuiseries intérieures	Porte à âme pleine, revêtement stratifié, ouverture manuelle et butée Plaques de propreté de grande dimension sur les 2 faces
Eclairage artificiel général, type de commande	500 lux (norme NF EN 12464-1 Tableau 34)
Température de consigne en hiver	19 °C
Traitement de l'air/ventilation	25 m3/h/occupant selon réglementation
Sûreté-anti-intrusion	Serrure sur organigramme
Wifi	Oui
Courants forts/courants faibles	1 PC en entrée de local 230V + 1 PC 230V

#### 5.1.2 Archives

Sols	Sol souple U4 P3 E2 C1
Plafond	Peinture ou faux plafond de type dalles sur ossatures apparentes
Cloisons, finition parois	Plaque de haute dureté avec peinture lessivable
Menuiseries intérieures	Porte à âme pleine, revêtement stratifié, ouverture manuelle et butée Plaques de propreté de grande dimension sur les 2 faces
Eclairage artificiel général, type de commande	150 lux - Mode d'allumage : M/A + minuterie ou D/P + DL si éclairage naturel - Temporisation : 30 s
Température de consigne en hiver	NC
Traitement de l'air/ventilation	1 à 2 vol/heure
Sûreté-anti-intrusion	Serrure sur organigramme
Wifi	Non
Courants forts/courants faibles	1 PC en entrée de local 230V

## 5.2 Pôle pédagogique

### 5.2.1 Salle de classe

Sols	Sol souple U4 P3 E2 C1
Plafond	Peinture ou faux plafond de type dalles sur ossatures apparentes
Cloisons, finition parois	Plaque de haute dureté avec peinture lessivable Lisse de protection à la hauteur des tables et des dossiers de chaises
Menuiseries intérieures	Porte à âme pleine, revêtement stratifié, châssis latéral vitré, ouverture manuelle, butée et 4 paumelles renforcées Plaques de propreté de grande dimension sur les 2 faces Plinthes "coup de pied" en partie basse, hauteur 25 cm environ
Eclairage artificiel général, type de commande	500 lux (norme NF EN 12464-1 Tableau 34)
Température de consigne en hiver	19 °C
Traitement de l'air/ventilation	Minimum 20 m3/h/pers Taux CO2 < 1000 ppm
Sûreté-anti-intrusion	Serrure sur organigramme avec décondamnation intérieure possible par bouton moleté.
Wifi	Oui
Courants forts/courants faibles	1 PC en entrée de local 230V + 1 PC à répartir 230V + X PC à répartir pour la recharge des équipements des élèves (X = nombre de prises à adapter au cas par cas)  VDI : 1 BNe34 située près du tableau, côté fenêtre, pour démonstration collective

### 5.2.2 Sanitaires :

Sols	Carrelage U4 P4 E3 C2
Plafond	Peinture ou faux plafond de type dalles sur ossatures apparentes

Cloisons, finition parois	Faïence ou grès cérame jusqu'à 1,80m Plaque de haute dureté avec peinture lessivable au dessus de 1,80m
Menuiseries intérieures	Ouverture manuelle Bloc sanitaire : porte à âme pleine, revêtement stratifié, butée et 4 paumelles renforcées, plaques de propreté de grande dimension sur les 2 faces, plinthes "coup de pied" en partie basse, hauteur 25 cm environ Cabine wc : portes de type stratifié compact résistant à l'eau, paumelles de type hélicoïde, ouverture vers l'intérieur et traitement anti-graffiti
Eclairage artificiel général, type de commande	200 lux Mode d'allumage : D/P - temporisation 1 min 500 lux à maintenir sur miroir
Température de consigne en hiver	19 °C
Traitement de l'air/ventilation	I30 + 15N m3/h
Sûreté-anti-intrusion	Bloc sanitaire : serrure sur organigramme Cabine wc : système de condamnation intérieur
Wifi	Non
Courants forts/courants faibles	1 PC en entrée de local 230V, Arrivées pour sèche-mains électriques
Eau froide /chaude sanitaire	Eau froide : oui Eau chaude sanitaire : non Il ne sera pas prévu d'alimentation en eau chaude dans les sanitaires des externats.
Evacuation sanitaire	Oui (WC, urinoirs, lavabos) Siphon de sol
Equipements sanitaires	WC et/ou urinoirs et lavabos : 1 WC + 2 urinoirs pour 50 garçons 3 WC pour 50 filles ou pour 50 élèves en cas de bloc non généré
Mobilier	Zone cabine : Équipement sanitaire, distributeur de papier toilette Zone bloc sanitaire : Équipement sanitaire, sèche-mains électrique, miroir.  Pour les sanitaires PMR : Équipement sanitaire, barre d'appui fixée au mur près du WC, lavabo complémentaire  Les équipements sont à implanter en hauteur pour faciliter l'entretien / maintenance.

### 5.2.3 Distribution des locaux/espace foyer + casiers

Sols	Sol souple U4 P3 E2 C1
Plafond	Faux plafond de type dalles sur ossatures apparentes
Cloisons, finition parois	Plaque de haute dureté avec peinture lessivable Protection murale : hauteur minimale 1,50m
Menuiseries intérieures	Non concerné
Eclairage artificiel général, type de commande	Non concerné
Température de consigne en hiver	Non concerné
Sûreté-anti-intrusion	Alarme intrusion : oui dans les circulations du RDC et dans les circulations en étages à accès extérieur facile
Wifi	Non
Courants forts/courants faibles	1 PC avec protection tous les 15 ml 230V  VDI : X BSh10 hautes (1 tous les 20 à 30ml, visible sous faux-plafond, pour calepinage wifi, DECT, horloge...) X BSh12 (affichage dynamique) Au cas par cas, prévoir calepinage pour caméras.

### 5.2.4 Salle de conférence (Espace polyvalent dans le référentiel) :

Sols	Sol souple U4 P3 E2 C1
Plafond	Faux plafond Traitement décoratif possible sur proposition du MOE
Cloisons, finition parois	Peinture ou plaque de haute dureté avec peinture lessivable Traitement décoratif possible sur proposition du MOE Protection murale : hauteur minimale 1,50m
Menuiseries intérieures	Porte à âme pleine, revêtement stratifié, châssis latéral vitré, ouverture manuelle, butée et 4 paumelles renforcées Plaques de propreté de grande dimension sur les 2 faces Plinthes "coup de pied" en partie basse, hauteur 25 cm environ
Eclairage artificiel général, type de commande	500 lux (norme NF EN 12464-1 Tableau 34) Mode d'allumage : M/A + D/P + DL - Temporisation 2 à 5 min

Température de consigne en hiver	19 °C
Traitement de l'air/ventilation	Minimum 20 m3/h/pers Taux CO2 < 1000 ppm
Sûreté-anti-intrusion	Serrure sur organigramme avec décondamnation intérieure possible par bouton moleté.
Wifi	Oui
Courants forts/courants faibles	5 à 10 PC à répartir (nombre à adapter selon la surface de la salle) 230V  VDI : 1 BNE34 (vidéoprojecteur spécifique) 1 BN34 (fond de salle) 2 BS12 (de part et d'autre de la salle) 1 BSh10 (horloge) X BS10 (sono)
KITCHENETTE Dans le volume de la salle de conférence.	Evier sur meuble bas + plan de travail Eau chaude/Eau Froide. PC sur plan de travail Meuble haut. Eclairage par réglette